

Prüfung 2024

Bearbeitungshinweis: Von den vorgelegten fünf Themen ist von den Schülerinnen und Schülern **ein Thema** nach freier Wahl zu bearbeiten.
Zeit: 240 Minuten.
Hilfsmittel: Unkommentierte Textausgabe zu den literarischen Themen.

Materialgestützte Erörterung

„Fremd ist der Fremde nur in der Fremde.“

Karl Valentin (1882-1948), deutscher Komiker, Volkssänger, Autor und Filmproduzent

Aufgabe

- ♦ Erläutern Sie Karl Valentins Aussage.
- ♦ Erörtern Sie Voraussetzungen und Hindernisse für gelingende Integration.

Zur Bearbeitung bieten Ihnen die Materialien M1 bis M4 Anregungen.

M1 Statistisches Bundesamt: Pressemitteilung Nr. 237 vom 10.06.2022

WIESBADEN – Im Jahr 2021 wurden rund 131 600 Ausländerinnen und Ausländer in Deutschland eingebürgert. Wie das Statistische Bundesamt (Destatis) mitteilt, fanden damit rund 21 700 oder 20 % mehr Einbürgerungen statt als im Vorjahr. Dieser Anstieg ist gut zur Hälfte auf die hohe Zahl an
5 Einbürgerungen von Syrerinnen und Syrern zurückzuführen. Im Jahr 2021 wurden 19 100 syrische Staatsangehörige eingebürgert, das waren fast dreimal so viele wie noch im Jahr 2020. Neben Syrerinnen und Syrern ließen sich am häufigsten türkische (12 200), rumänische (6 900), polnische (5 500) und italienische (5 000)
10 Staatsangehörige einbürgern. Insgesamt wurden Menschen mit 173 unterschiedlichen Staatsangehörigkeiten in Deutschland eingebürgert. Jede vierte Person hatte die Staatsangehörigkeit eines EU-Mitgliedstaates.

Die hohe Zahl der Einbürgerungen von Syrerinnen und Syrern steht im Zusammenhang mit der Zuwanderung von syrischen Schutzsuchenden in den Jahren 2014 bis 2016, die mittlerweile immer häufiger die Voraussetzungen für eine
15 Einbürgerung erfüllen. Hierzu zählen unter anderem ausreichende Sprachkenntnisse, ein gesicherter Lebensunterhalt und in der Regel auch eine Mindestaufenthaltsdauer von acht Jahren. Die große Mehrheit (81 %) der 2021 eingebürgerten Syrerinnen und Syrer hielt sich allerdings noch keine acht Jahre in Deutschland auf. Durchschnittlich betrug die Aufenthaltsdauer 6,5 Jahre.

Quelle: https://www.destatis.de/DE/Presse/Pressemitteilungen/2022/06/PD22_237_125.html, veröffentlicht am 10.06.2022 [16.11.2023]

Prüfung 2024

Arbeitszeit: **200 Minuten (Teil A: 30 Minuten; Teil B + Teil C: 170 Minuten)**

Bearbeitungs- Die vorgelegten Aufgaben sind zu bearbeiten.

hinweise: **Teil A: Hörverstehen**
 Aufgaben 1 – 3
Die Schülerinnen und Schüler hören jeden Text zwei Mal. Vor dem ersten Hören lesen sie die jeweilige Aufgabenstellung und vorgegebene Antwortteile durch. Während des Hörens dürfen sich die Schülerinnen und Schüler Notizen machen.

Teil B: Leseverstehen
 Aufgabe 2: Mediation

Teil C: Textproduktion
 Aufgabe 3: Materialgestützter Aufsatz
*Die Schülerinnen und Schüler entscheiden sich entweder für die Bearbeitung von **Composition 1** oder **Composition 2**.*

Hilfsmittel: Einsprachiges (Englisch) und zweisprachiges (Englisch – Deutsch, Deutsch – Englisch) Wörterbuch.

Hinweis: Den Hörverstehensteil können Sie in unserem **WEB-Shop** bei der jeweiligen Schulart (Kaufmännisches BK II, BK II und Berufskolleg Fremdsprachen) kostenlos **herunterladen**.

Teil A: Hörverstehen

Task 1: Facial Recognition

5 BE

Preparation time: 30 sec

You will hear five speakers talking about various aspects connected with the use of facial recognition software.

While listening, match the headings A to G with the speakers 1 to 5. There are two more headings than you need.

Headings	
A	data loss
B	police tool
C	financial gain
D	racial prejudice
E	disturbing capacity
F	undefined supervision
G	technological limitations

Speaker	1	2	3	4	5
Heading					

Prüfung 2024

Bearbeitungshinweise: Der hilfsmittelfreie Prüfungsteil (Pflichtteil) ist von allen Schülerinnen und Schülern zu bearbeiten.

Aus den vorgelegten drei Aufgaben 2 – 4 wählen die Schülerinnen und Schüler zwei Aufgaben zur Bearbeitung aus.

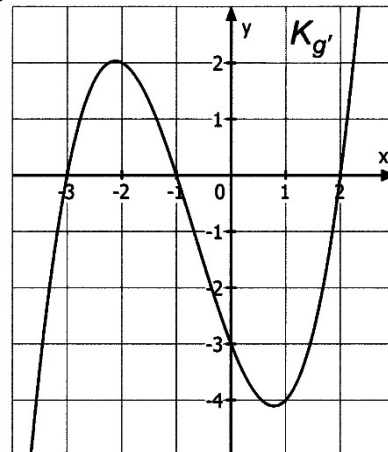
Zeit: 200 Minuten (Teil I 60 Minuten, Teil II 140 Minuten).

Hilfsmittel: Teil I (Pflichtteil): keine.

Teil II: „Merkhilfe Mathematik“ für die Sekundarstufe II an beruflichen Schulen in Baden-Württemberg. Wissenschaftlicher Taschenrechner (WTR).

Aufgabe 1 (Pflichtteil ohne Hilfsmittel)

- | | Punkte |
|--|---------------|
| 1.1 Gegeben ist die Funktion f mit $f(x) = x^3 - 12x$, $x \in \mathbb{R}$. Ihr Schaubild ist K_f .
Berechnen Sie die Koordinaten der Extrempunkte von K_f . | 5 |
| 1.2 Lösen Sie die Gleichung $x \cdot (x^3 + 1) \cdot (2x - 3) = 0$. | 3 |
| 1.3 Beschreiben Sie, wie das Schaubild mit der Gleichung $y = -2e^x + 3$ aus dem Schaubild mit der Gleichung $y = e^x$ hervorgeht. | 3 |
| 1.4 Die Abbildung zeigt das Schaubild $K_{g'}$, der Ableitungsfunktion g' einer Funktion g .
Das Schaubild von g ist K_g .
Begründen Sie, ob folgende Aussagen wahr oder falsch sind. | |
| (1) K_g besitzt genau zwei Wendepunkte.
(2) K_g besitzt genau zwei Hochpunkte.
(3) K_g besitzt genau zwei Tangenten die parallel zur 1. Winkelhalbierenden verlaufen. | 6 |
| 1.5 Berechnen Sie die Stammfunktion der Funktion h mit $h(x) = 4\sin(2x)$, $x \in \mathbb{R}$, deren Schaubild durch den Punkt $P(\pi 1)$ verläuft. | 4 |
| 1.6 Das Schaubild mit der Gleichung $y = a \cdot e^x + b$ schneidet die y -Achse in $S(0 -1)$ und ihre waagrechte Asymptote hat die Gleichung $y = -3$.
Bestimmen Sie a und b . | 4 |
| 1.7 Geben Sie jeweils einen möglichen Wert für c an, so dass die Gleichung $2\cos(x) + 1 = c$ mit $0 \leq x \leq 2\pi$ genau eine, zwei oder keine Lösung hat. | 5 |



Aufgabe 2

- | | Punkte |
|---|---------------|
| Gegeben ist die Funktion f mit $f(x) = -2x^4 + 4x^2 + 1$, $x \in \mathbb{R}$. Das Schaubild ist K_f . | |
| 2.1 Untersuchen Sie K_f auf Symmetrie.
Berechnen Sie die Koordinaten der Wendepunkte von K_f und geben Sie das Krümmungsverhalten von K_f an.
Zeichnen Sie K_f für $-1,5 \leq x \leq 1,5$. | 10 |

Prüfung 2024

Arbeitszeit: 90 Minuten
Hilfsmittel: Zweisprachiges Wörterbuch
Bearbeitungshinweise: Alle Aufgaben sind zu bearbeiten.
 Die Hörverstehensaufgabe wird zweimal vorgespielt.

Hinweis: Den Hörverstehensteil können Sie in unserem **WEB-Shop** bei Berufskolleg Fremdsprachen kostenlos **herunterladen**.

1 Hörverstehen / Compréhension de l'oral

20 Punkte

Sie hören ein Gespräch zwischen zwei Kollegen/-innen.
 Beantworten Sie die Fragen auf Deutsch.
 Sie hören den Dialog zwei Mal.
 Während des Hörens können Sie sich Notizen machen.

1	Wofür steht das Dossier „Déclic“?	(1 VP)
2	Wo liegen die Probleme nach Meinung der Straßburger Teams? (Zwei Nennungen)	(2 VP)
3	Wo liegen die Probleme nach Meinung der Colmarer Teams?	(1 VP)
4	Wie soll die Zusammenarbeit zwischen den Teams Colmar und Straßburg verbessert werden?	(3 VP)
5	Was sollen die Teams aus Straßburg und Colmar vorstellen? Colmar: Straßburg:	(2 VP)
6	Welche Räume benötigt man?	(2 VP)
7	Wie sollen die Konferenzzimmer ausgestattet sein? (Drei Nennungen)	(3 VP)
8	Wie sind die Zimmer des Hotels?	(2 VP)



Prüfung 2024

Bearbeitungshinweis: Von den 3 vorgelegten Aufgaben sind 2 Aufgaben zu bearbeiten.

Hilfsmittel: Unkommentierte Gesetzessammlung
wissenschaftlicher Taschenrechner (ohne CAS-Funktion)

Zeit: 180 Minuten

Aufgabe 1

(45)

1. Nach ihrem erfolgreichen Abschluss des Berufskollegs Fremdsprachen möchten sich Jeremias Huber und Lisa Müller selbstständig machen. Sie wollen in Konstanz verschiedene Smoothies und Säfte herstellen und an den Einzelhandel verkaufen.

1.1 Grenzen Sie die drei Wirtschaftssektoren voneinander ab.

3

1.2 Begründen Sie, welchem Wirtschaftssektor das Unternehmen von Jeremias und Lisa zuzuordnen ist.

2

1.3 Jeremias Huber und Lisa Müller überlegen, ob sie die Rechtsform der OHG oder der GmbH wählen sollen. Vergleichen Sie die beiden Rechtsformen hinsichtlich Haftung und Geschäftsführung in einer Tabelle.

4

1.4 Jeremias Huber und Lisa Müller entscheiden sich für die Gründung einer GmbH. Das neu gegründete Unternehmen wurde unter „Smoothies & Co. GmbH“ beim Amtsgericht Konstanz ins Handelsregister eingetragen.

1.4.1 Erläutern Sie, welche rechtliche Wirkung die Handelsregistereintragung für Jeremias Huber und Lisa Müller hat.

2

1.4.2 Erläutern Sie zwei Firmengrundsätze, die bei der Firmierung unbedingt beachtet werden müssen und nennen Sie die Paragraphen.

4

1.4.3 Formulieren Sie zwei weitere mögliche Firmen für das Unternehmen.

2

1.5 Für ihre Geschäftsausstattung bestellt die Smoothies & Co. GmbH Büromöbel bei einem Online-Händler.

1.5.1 Erläutern Sie anhand dieses Beispiels, wie der Kaufvertrag zustande kommt.

2

1.5.2 Geben Sie an, welche Pflichten die Smoothies & Co. GmbH aus diesem Kaufvertrag hat.

2

1.5.3 Begründen Sie, ob es sich bei diesem Vertrag um einen Fernabsatzvertrag handelt.

1

1.5.4 Nennen Sie zwei Möglichkeiten, wie die Smoothies & Co. GmbH die Rechnung für die Büromöbel begleichen kann.

1