

Prüfung 2024**Aufgabentyp I: Materialgestützte Stellungnahme**

In dieser Aufgabe müssen Sie eine Meinung äußern und keine (dialektische) Diskussion führen. Es wird keine objektive dialektische Auseinandersetzung mit der Fragestellung erwartet. Stattdessen geht es darum, eine These zu formulieren, die den eigenen Standpunkt, Ihre eigene Meinung, verdeutlicht.

Anschließend sollten Sie Argumente entwickeln, um andere von der eigenen Position zu überzeugen. Es können jedoch auch mögliche Gegenargumente vorgebracht und argumentativ widerlegt werden.

Mögliche Argumente, die Ihren Standpunkt verdeutlichen können, finden Sie in den Materialien 1-3.

Folgende Inhalte können aus den Materialien entnommen werden.

Material 1:

Langeweile und rückständige ländliche Infrastruktur prägen das Leben auf dem Land. Das Leben in der Stadt hingegen sei vielfältiger, man habe mehr Möglichkeiten, Dinge zu unternehmen und mit Menschen Kontakte zu knüpfen, die Menschen in der Stadt sind häufig offener.

Vielfältigere berufliche Möglichkeiten und bessere Bildungsangebote seien ebenfalls weitere Pluspunkte für das Leben in der Stadt im Vergleich zum Leben auf dem Land. Das Leben in der Stadt sei allerdings teurer.

Material 2:

Dem Schaubild kann man die Entwicklung der Miete über den Zeitraum von 2010 bis 2019 pro Quadratmeter entnehmen. Es fällt auf, dass diese teilweise drastisch gestiegen sind. In der Grafik sieht man zudem, dass Berlin hier an erster Stelle steht, was durch einen prozentualen Anstieg von 102 % auf 11,90 € deutlich erkennbar ist. In Essen hingegen waren die Mietpreise beinahe stabil, wobei man hier auch auf eine geringe Steigerung von 25 % von 4,90 € auf 6,80 € hinweisen muss.

Material 3:

Jan Gahl, ein dänischer Architekt, bringt mit diesem Zitat zum Ausdruck, dass die urbane Architektur in Verbindung mit dem hohen Verkehrsaufkommen das Leben in der Stadt erstickt.

Diese allgemeine Aussage kann man auf viele verschiedene Bereiche des Lebens übertragen und vielfältig interpretieren. Unter anderem ist die Aussage so zu deuten, dass die psychische Gesundheit, aber auch das soziale Miteinander durch die Besonderheiten des Stadtlebens und den damit einhergehenden Belastungen nachhaltig beeinträchtigen kann.

Mögliche Argumente für das (Groß-)Stadtleben:

- Gut ausgebaute Infrastruktur, zahlreiche Bildungsangebote und i.d.R. eine gute ärztliche Versorgung.
- Menschen zeigen sich offener gegenüber anderen Kulturen und Lebensentwürfen.
- Eine Vielzahl an Freizeit- und Sportangeboten, Mitgliedschaften in Vereinen, generelle Teilnahme am gesellschaftlichen Leben.
- Kurze Wege, welche i.d.R. mit einem gut ausgebauten Nahverkehrsnetz zurückzulegen sind. Hier ist es möglich, Geld zu sparen und ökologisch von A nach B zu reisen.
- Zahlreiche Einkaufsmöglichkeiten erleichtern die Beschaffung der Dinge des täglichen Bedarfs, die durch die Vielzahl an Anbietern zu einem oftmals günstigeren Preis angeboten werden können.
- Die Dichte an Einkaufsmöglichkeiten lädt zudem zu einem möglichen Stadtbummel und dem Besuch eines Cafés/Restaurants ein.

Mögliche Argumente gegen das (Groß-) Stadtleben:

- Möglicherweise höhere Kriminalitätsrate in einigen Großstädten als auf dem Land.
- Deutliches höheres Verkehrsaufkommen in der Stadt, was auch zu einigen Verschlechterungen der Lebensqualität führt - mehr Staus, längere Wartezeiten, schlechtere Luft, ...
- Die Anonymität, in der man in der Großstadt leben kann, kann zu einer Vereinsamung führen.
- Durch die Tatsache, dass viele Menschen auf kleinem Raum zusammenleben, kommt es zu einer Steigerung der Mietkosten und kaum bezahlbarem Wohnraum.
- Viele Menschen unterschiedlicher Herkunft und Weltanschauung leben oft Tür an Tür, was Fluch und Segen zugleich sein kann.

Eine bloße Wiedergabe der Fakten und Informationen der Materialien ist in keinem Falle ausreichend.

Prüfung 2024

Part I: Listening Comprehension

Task 1 **Tablet classes**

While listening, match the statements A to F with the speakers 1 to 4. There are two more headings than you need.

Speaker	1	2	3	4
Heading	C	A	F	D

Task 2 **Holidays in Hawaii**

While listening, tick (✓) the correct answers (a, b, or c). There is only one correct answer.

Lösungen: 1b, 2a, 3c, 4b, 5b, 6b

Task 3 **Dogue- A special restaurant**

While listening, answer the questions. You need not write complete sentences.

1. He is a dog owner and chef.
2. Most dog owners can't afford expensive meals there.
3. The price also includes a baked good and an alcoholic drink for them.
4. Their dishes may taste boring and flavourless.
5. They have a smile on their face.

Part II: Reading Comprehension

1. Decide whether the following statements are true or false. Tick (x) the correct answer.

	true	false
1.1. L'Imperfetta is trying to establish new standards for beauty ideals in Italy.	X	
1.2. In the past, the model Sonia Spartá tried to conceal that she was skinny.		X
1.3. L'Imperfetta manages 140 models both in Italy and abroad.		X
1.4. L'Imperfetta models are more likely to appear in TV commercials than in online advertisements.		X
1.5. Desirée D'Angelo was bullied at school because of her physical appearance.	X	
1.6. The L'Imperfetta models mentioned in the text have overcome their insecurities and are idols now.	X	

2. Finish the sentences using the information from the text.

- 2.1. ...who tell their children that she is from the circus.
- 2.2. ...she considers her appearance as beautiful.
- 2.3. ...a dance teacher suggested that she should accept her condition and stop hiding it.

3. Answer the questions in complete English sentences by using the information from the text. Do not copy from the text. Use your own words.

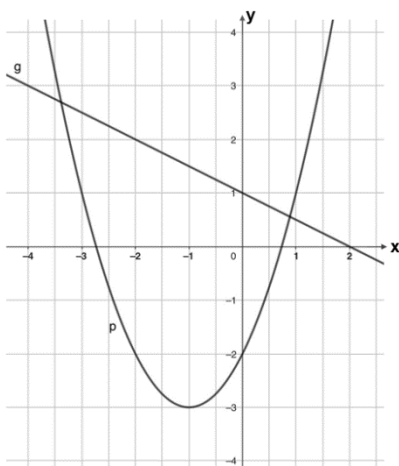
- 3.1 She recognized that a modeling agency like L'Imperfetta had not existed before.
- 3.2 She stopped darkening her hair and presented her natural look on social media.

Prüfung 2024

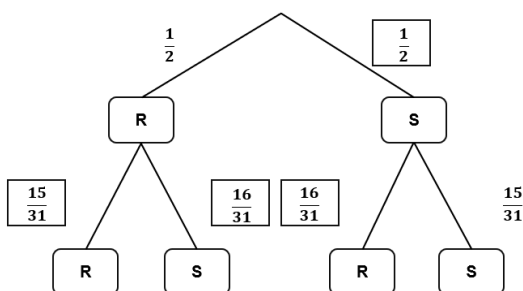
Teil I: Ohne Hilfsmittel

Aufgabe 1

- A.
 1. $22 \text{ cm} = 3 \text{ cm} + 3 \text{ cm} + 4x \rightarrow 22 \text{ cm} = 6 \text{ cm} + 4x \rightarrow 4x = 16 \text{ cm} \rightarrow x = 4 \text{ cm}$
 2. In einem rechtwinkligen Dreieck gilt der Satz des Pythagoras: $h^2 = x^2 + x^2 \rightarrow h^2 = 2x^2 \rightarrow h^2 = 2 \cdot (5 \text{ cm})^2 \rightarrow h^2 = 50 \text{ cm}^2 \rightarrow h = \sqrt{50} \text{ cm}$
 3. Die Figur kann in 1 Rechteck und 2 rechtwinklige Dreiecke, die wiederum ein Quadrat mit der Seitenlänge x bilden, zerlegt werden: $3 \text{ cm} \cdot h + x \cdot x = 3h + x^2$
- B.
 1. Der Scheitelpunkt der Parabel ist $S(-1 | -3)$. Der y-Achsenabschnitt der Geraden ist 1. Die Skalierung der x-Achse wird deswegen mit 2 Kästchen = 1 angegeben; die y-Achse mit 1 Kästchen = 1.



- 2. Die Normalparabel $y = x^2$ ist um 1 nach links und um 3 nach unten verschoben. Der Scheitelpunkt ist $S(-1 | -3)$.
 3. Schülerindividuelle Antwort: Die parallele Gerade hat die gleiche Steigung und muss unterhalb des Scheitelpunkts verlaufen, z. B. $y = -\frac{1}{2}x - 5$.
- C.
 1. Die roten und schwarzen Karten sind beim ersten Zug gleich verteilt. Da der Zweig zu R mit $\frac{1}{2}$ angegeben ist, muss dies bei S ebenso sein. Im zweiten Zug verteilt es sich vorgegeben auf S mit $\frac{15}{31}$, es verbleiben noch 16 von 31 für R.



- 2. Das Kartenspiel besteht aus 32 Karten, da nach dem ersten Zug noch 31 Karten übrig sind.
 3. Es gilt der rechte Zweig für $P(S,S)$, der zu multiplizieren ist. $\rightarrow P(S,S) = \frac{1}{2} \cdot \frac{15}{31} = \frac{15}{62}$

Aussage	wahr	falsch
Die Parabel mit der Gleichung $y = x^2$ verläuft durch den Punkt $Q(0 0)$.	X	
Jede Parabel schneidet die y-Achse.	X	
Das Schaubild von $y = -2$ ist eine Gerade mit negativer Steigung.		X
Die Parabel p mit $y = (x + 1)^2 - 3$ hat ihren Scheitel bei $S(1 -3)$.		X
$x = -5$ ist eine Lösung der Gleichung $\frac{1}{-x-5} + \frac{1}{5}x = 0$.		X

Prüfung 2024

Pflichtaufgabe

- 1 Vorteile:
- Sie enthalten viele Nährstoffe wie hochwertiges Eiweiß und Ballaststoffe.
 - Sie sind ein guter Ersatz für Fleisch auf Grund des biologisch hochwertigen Eiweißes.
 - Sie sind nachhaltiger, weil ihre Erzeugung weniger Fläche, Wasser und Futter benötigt.
- Nachteile:
- Sie sind teurer als Fleischprodukte.
 - Sie können Allergien auslösen.
 - Sie können als eklig empfunden werden.
- 2.1 Eiweiß dient als Energielieferant. Es liefert 17 kJ Energie pro Gramm.
Eiweiß dient als Baustoff
- zur Erneuerung und zum Aufbau von Körperzellen
 - für Hormone zur Regulation von Körpervorgängen z.B. Insulin
 - für Antikörper zur Abwehr von Krankheiten
 - für Enzyme zur Regelung von Stoffwechselvorgängen
 - für Gerinnungsfaktoren, um Verbluten zu verhindern
 - für Transportproteine, um Substanzen durch die Zellmembran zu transportieren z.B. Hämoglobin, das Sauerstoff transportiert
- 2.2
- Kinder und Jugendliche im Wachstum, da Zellen nicht nur erneuert, sondern auch neue Zellen aufgebaut werden
 - Schwangere, da das Kind im Mutterleib für das Wachstum Eiweiß braucht
 - Stillende benötigen mehr Eiweiß für die Produktion der Muttermilch
- 2.3 1D, 2E, 3B, 4C, 5A
- 2.4.1
- Es wird der Proteingehalt von tierischen und pflanzlichen Lebensmitteln in einer Tabelle dargestellt.
 - Der Proteingehalt wird sowohl in g pro 100 g Lebensmittel dargestellt, als auch in g pro Portion.
 - Der Referenzwert (Dietary Reference Value) für Eiweiß wird in Prozent pro Portion dargestellt.
 - Den höchsten Referenzwert pro Portion hat Lachs mit 44%.
 - Den niedrigsten Referenzwert pro Portion haben Haferflocken mit 9%.
- 2.4.2 Beispiel für einen Mahlzeitenplan
- Haferflocken mit Milch und Apfel
 - Vollkornbrötchen mit Gouda-Käse
 - Spaghetti mit Hackfleischsoße und Parmesan
 - Fruchtequark mit Nussmix
 - Vollkornbrot mit Ziegenkäse und einem Ei
- 2.4.3
- Fett: Fett schützt als Isolierschicht den Körper gegen Kälte, dient aber auch als Polster gegen Druck und Stoß.
 - Kohlenhydrate: Sie dienen dem Körper vorwiegend als Energielieferant.
 - Eisen: Es dient als Bestandteil des roten Blutfarbstoffes dem Sauerstofftransport.
 - Calcium: Es dient als Baustoff dem Aufbau von Knochen und Zähnen.
- 3.1 Gicht entsteht durch eine **Störung des Purinstoffwechsels**. Dabei werden **Purine** zu **Harnsäure** abgebaut. Dies führt zu einer Erhöhung des Harnsäurespiegels im Blut. Übersteigt dies einen bestimmten Wert, beginnt sich die Harnsäure auszukristallisieren. Diese **Harnsäurekristalle** lagern sich an Gelenken, Schleimbeuteln und gelenknahem Bindegewebe ab. Dies führt zu **schmerzhaften Entzündungen**. Purine werden vom Körper selbst gebildet oder durch **Lebensmittel** aufgenommen. Dazu gehören tierische Lebensmittel wie Fleisch und Innereien, aber auch Hülsenfrüchte und Alkohol.
- 3.2.1 Insektenburger mit 225 g Gewicht:
- Eiweiß: $11\text{g} \cdot \frac{225}{100} = 24,75\text{g}$
- Purine: $17\text{mg} \cdot \frac{225}{100} = 38,25\text{mg}$
- 3.2.2 Vergleich Insektenburger und Rindfleischburger:
- Eiweiß: $24,75\text{g} > 22\text{g}$
- Purine: $38,35\text{mg} < 88\text{mg}$
- Der Insektenburger enthält mehr Eiweiß und weniger Purine als der Rindfleischburger und ist somit ein sinnvoller Fleischersatz.
- 4.1 Es handelt sich bei dem Onlinekauf um einen Fernabsatzvertrag. Dabei gilt ein Widerrufsrecht von 14 Tagen nach Erhalt der Ware. Allerdings gibt es einige Ausnahmen.
Die gerösteten Heuschrecken dürfen nicht zurückgeschickt werden, da die Verpackung geöffnet wurde.